

О вариантах реверсов золотых 10-рублёвых монет, датированных 1898–1911 гг.

В последние годы отмечается явный всплеск интереса к золотым монетам регулярного чекана, датированным временем правления императора Николая II. Устойчивый спрос как со стороны инвесторов, рассматривающих покупку монет в качестве долгосрочного вложения, так и со стороны нумизматов и коллекционеров, даёт дополнительный толчок к изучению фактически непаханого поля этого направления. Золотые 10-рублёвые монеты 1898–1911 годов достаточно длительное время, прошедшее с момента их чеканки, оставались без серьёзного исследования. Возможно причина именно в массовом предложении монет этой эпохи на нумизматических рынках, послужившая своеобразным тормозящим фактором для нумизматов-специалистов, отдающих предпочтение изучению более редких монет. С другой стороны, в любом количестве материала всегда найдутся экземпляры, выделяющиеся из общей массы. Проблема лишь в систематизации массива, определении критериев оценки, поиске и выделении интересных экземпляров монет.

Таким образом, к началу второго десятилетия XXI века спрос на золотые монеты Николая II вступил в определённое противоречие с отсутствием полноценных каталогов по ним и весьма скудной информацией, имеющейся в распоряжении всех, интересующихся этой темой.

Пожалуй, первая попытка заполнить пробел в этом направлении была осуществлена В. В. Казаковым в 2004 г. В работе «Монеты царствования Императора Николая II»¹ автор выполнил каталогизацию всех номиналов монет периода правления Николая II, в т.ч. выделив некоторые портретные и гуртовые разновидности среди золотых монет царствования Николая II.

Более серьёзная дифференциация была проведена в 2011 г. А. Ф. Каюмовым, выделившим и описавшим в своём исследовании «Золотые монеты царствования Николая II 5, 10, 7.50 и 15 рублей регулярных выпусков. Оценка стоимости с учётом вновь выявленных видов»² 7(семь) лицевых штампов (далее—л.ш.) только для монет 10-рублёвого достоинства. Фактически эта работа послужила базой для развития и направлением дальнейшего хода исследований.

Г. Р. Голованов в 2016 году выделил и описал для десятков Николая II новый тип л.ш.³, а в материале последнего номера 2017 журнала «Золотой червонец» предложил свой вариант разделения аверсов и реверсов 10-рублёвых монет⁴.

В 2016–2017 гг. В. Ю. Сидоров и Д. Ю. Савин провели анализ и систематизацию имеющейся ин-

формации по золотым монетам, датированным временем правления Николая II и, дополнив её выводами от собственных наблюдений и исследований, издали одноимённый каталог-справочник⁵, который на сегодня является, пожалуй, наиболее полным собранием описанных вариантов и разновидностей.

В итоге, за последние годы произошёл своеобразный прорыв в исследованиях по изучаемому направлению. Как уже отмечено выше, большей частью выводы базировались на работе А. Ф. Каюмова и опирались на дифференциацию монет на основании анализа гуртовых надписей и аверсов. Вместе с тем, попытки изучения и учёта разновидностей по реверсам так же имели место. В статье «О вариантах аверса/реверса 5- и 10-рублёвых монет Николая II»⁶ В. Ю. Сидоров описал три базовые разновидности для реверсов 10-рублёвых монет, указав наиболее характерные различия. Автором материала были выделены «ранний» реверс, «поздний» реверс и реверс образца 1911 года.

В развитии этого вопроса существенно продвинулся Г. Р. Голованов. В статье «Портрет Николая II: от имперской до советской чеканки»⁷, он взял за критерий взаимное расположение элементов легенды реверса относительно городков (зубцов) канта монеты и выделил пять типов и четыре подтипа штемпелей реверсов для 10-рублёвых монет.

Целью настоящей статьи является изучение разновидностей по реверсам наиболее популярных и востребованных монет эпохи Николая II—10 рублей в золотом исполнении. Работа фактически велась параллельными, взаимно независимыми курсами с двумя исследованиями, отмеченными выше. Однако, несмотря на полученные различия результатов, читатель наверняка отметит в чём-то схожесть подходов, и даже своеобразный их симбиоз в некоторых деталях. Тем интересней будет изучение предложенной авторами версии, в части атрибуции, определения критериев и признаков идентификации реверсов золотых 10-рублёвых монет.

В качестве базовой характеристики используется схожий с описанным в материале В. Ю. Сидорова⁸ подход, с разделением реверсов на 3 (три) основных типа. Обусловлено это сложившейся преемственностью обобщённой оценки аверсов 10-рублёвых монет (ранний и поздний портреты), уже принятой на сегодняшний день большей частью нумизматического сообщества—любителей коллекционирования золотых монет, датированных временем правления Николая II. Для удобства

восприятия и дальнейшего использования результатов излагаемого исследования вводятся следующие обозначения:

— тип с ранним реверсом—«**PP-цифра(тип)**». Характерен для монет 1898–1899 годов чеканки с ранними портретными типами (л.ш.);

— тип с поздним реверсом—«**ПР-цифра(тип)-цифра(подтип)**». Характерен для монет 1899–1910 годов чеканки, в основном с поздним портретным типом (2-й л.ш.). С ранними портретными типами он встречается на монетах 1899 года (ФЗ) с 5-м л.ш., а также 1900 года (ФЗ) с 5-м и 7-м л.ш. Кроме того, один из типов с поздним реверсом характерен для всех монет, которые сегодня относятся к, вероятно, советской чеканке, за исключением десятка 1911 года;

— тип с реверсом образца 1911 года—«**Р-1911**». Характерен только для монет 1911 года, причём как царской, так и советской чеканки. Отметим, что на сегодня не выявлены критерии, позволяющие достоверно разделить царскую чеканку от советской 10-рублёвых монет 1911 года.

Основными отличительными признаками типов с ранним реверсом от типов с поздним реверсом являются:

— различное расположение осевой хвостового оперения орла относительно буквы «Е» [рубл**Е**й].

— различная толщина средней части скипетра в левой лапе орла.

Реверс образца 1911 года выделяется прежде всего размером креста большой короны, а также иной, отличной от предыдущих типов формой буквы слова «рублей», литеры «Г» [год].

Таким образом, взяв за базу указанные три основных типа, предложена дифференциация существующих вариантов реверсов 10-рублёвых монет. Признаки, по которым она производится, выделены непосредственно в описании каждого типа.

PP-1 (ранний реверс, тип 1) (Илл. 1)

Число городков (зубцов) по окружности канта—99.

1.1 Осевая хвостового оперения относительно литеры «Е» [рубл**Е**й] расположена **правее** центра буквы.



Илл. 1 PP-1, реверс 10 р. 1898 г. (А•Г), 4 л.ш.

¹ В. В. Казаков. Монеты царствования Императора Николая II. М., 2004.

² А. Ф. Каюмов. Золотые монеты царствования Николая II 5, 10, 7.50 и 15 рублей регулярных выпусков. Оценка стоимости с учётом вновь выявленных видов. М., 2011.

³ Г. Р. Голованов. Об использовании штемпелей 25 копеек при чеканке золотых монет эпохи императора Николая II. «Золотой червонец», 2016, № 4 (37).

⁴ Г. Р. Голованов. Портрет Николая II: от имперской до советской чеканки. «Золотой червонец», 2017, № 4(41)

⁵ Сидоров В. Ю., Савин Д. Ю. Золотые монеты, датированные временем правления Императора Всероссийского— Николая II. 2017–88 с., Ярославль. Каталог-справочник. Издание второе и дополненное.

⁶ Сидоров В. Ю. О вариантах аверса/реверса 5-и и 10-рублёвых монет Николая II. «Петербургский Коллекционер», 2017, № 6 (104).

⁷ Г. Р. Голованов. Портрет Николая II: от имперской до советской чеканки. «Золотой червонец», 2017, № 4 (41).

⁸ Сидоров В. Ю. О вариантах аверса/реверса 5-и и 10-рублёвых монет Николая II. «Петербургский Коллекционер», 2017, № 6 (104).

1.2 Средний фрагмент скипетра в лапе орла тонкий, возможен непрочекан элемента.

1.3 Осева большая короны (далее—БК) расположена **между** городками (зубцами) канта со смещением к правому городку (зубцу).

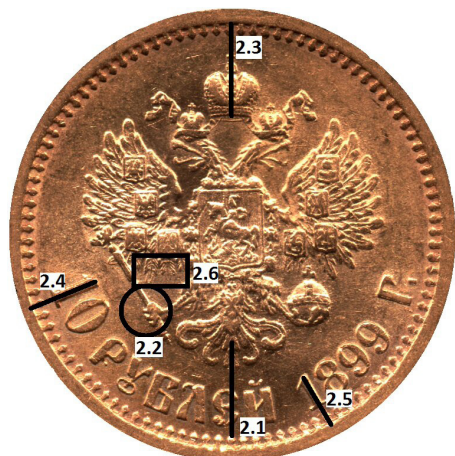
1.4 Ось цифры «1» номинала по отношению к городкам (зубцам) канта занимает **промежуточное** положение, приближена к **левому** городку (зубцу).

1.5 Ось цифры «1» даты по отношению к городкам (зубцам) канта занимает **промежуточное** положение, приближена к **левому** городку (зубцу).

1.6 Оперение нижней части крыльев орла слабо прочеканено, скудное, часто недооформленное.

Рассмотренный тип **PP-1** характерен для 10-рублёвых монет 1898 года как с 4-м л.ш., так и с более редким для этого года 1-м л.ш. На монетах 1899 года встречается нечасто. К примеру, проведённое исследование нумизматического материала показало его наличие на варианте монеты 1899 (А•Г) с 4-м л.ш.

PP-2 (ранний реверс, тип 2) (Илл. 2)



Илл. 2 PP-2, реверс 10 р. 1899 г. (А•Г), 1 л.ш.

Число городков (зубцов) по окружности канта—**103**.

2.1 Осева хвостового оперения относительно литеры «Е» [рублЕй] расположена **правее** центра буквы.

2.2 Средний фрагмент скипетра в лапе орла тонкий, возможен непрочекан элемента.

2.3 Осева БК расположена **под** городком (зубцом) канта со смещением вправо от его центра.

2.4 Ось цифры «1» номинала расположена **над** городком (зубцом).

2.5 Ось цифры «1» даты расположена **над** городком (зубцом).

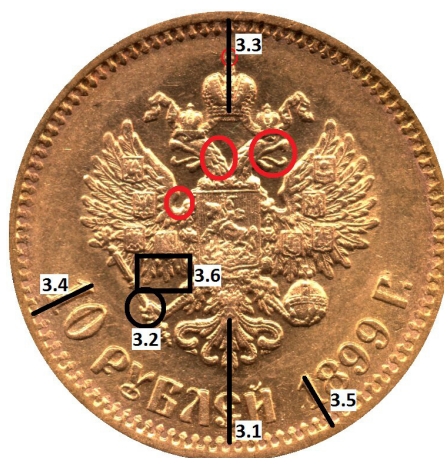
2.6 Оперение нижней части крыльев орла слабо прочеканено, скудное, часто недооформленное.

Рассмотренный тип **PP-2** характерен для 10-рублёвых монет 1899 года со всеми вариантами л.ш. (1-й, 4-й, 5-й, 6-й), за исключением монет, вероятно, советской чеканки (2-й и 3-й л.ш.).

PP-1 (поздний реверс, тип 1) (Илл. 3)

Число городков (зубцов) по окружности канта—**103**.

3.1 Осева хвостового оперения относительно литеры «Е» [рублЕй] расположена практически **по центру** буквы.



Илл. 3 PP-1, реверс 10 р. 1899 г. (Ф•З), 5 л.ш.

3.2 Средний фрагмент скипетра в лапе орла толстый, рельефный и равен по толщине концевому фрагменту.

3.3 Осева БК расположена **под** городком (зубцом) канта.

3.4 Ось цифры «1» номинала расположена **над** городком (зубцом) канта с незначительным смещением влево.

3.5 Ось цифры «1» даты расположена **над** городком (зубцом) канта.

3.6 Оперение нижней части крыльев орла рельефное, оформленное, «пушистое».

Фрагменты, отмеченные овалами красного цвета, являются дополнительными к уже описанным выше признаками отличия позднего типа реверса от реверсов ранних типов:

— выемка в месте сопряжения левого крыла орла узкой, удлинённой формы. В ранних типах реверса этот элемент шире, по форме близок к окружности;

— ширина шеи обеих голов орла практически идентична, в отличие от типов ранних реверсов, где **левая шея тоньше правой**. Перья на шее левой головы орла плотно прилегают друг к другу; — клювы на обеих головах орла, а также кончики языков утолщены.

Рассмотренный тип **PP-1** характерен для 10-рублёвых монет 1899 года (ФЗ) с 5-м л.ш. и 1900 года (ФЗ) с 5-м л.ш. Кроме того, проведённый анализ позволяет сделать вывод о том, что этот тип реверса обычен для всех монет, которые сегодня относятся к, вероятно, советской чеканке, за исключением десятков 1911 года.

Для рассмотренных выше типов (PP-1, PP-2, PP-1) дополнительно проанализированы удалённость легенды относительно городков (зубцов) канта (Илл. 4), а также расположение литеры «Г» с точкой.



Илл. 4

На иллюстрации показаны фрагменты монет:

№ 1—10 рублей 1898 года, АГ. Ранний портрет (4-й л.ш.) Реверс PP-1;

№ 2—10 рублей 1899 года, АГ. Ранний портрет (4-й л.ш.) Реверс PP-1;

№ 3—10 рублей 1899 года, АГ. Ранний портрет (1-й л.ш.) Реверс PP-2;

№ 4—10 рублей 1899 года, ФЗ. Ранний портрет (5-й л.ш.) Реверс PP-2;

№ 5—10 рублей 1899 года, ЭБ. Ранний портрет (1-й л.ш.) Реверс PP-2;

№ 6—10 рублей 1899 года, ФЗ. Ранний портрет (5-й л.ш.) Реверс PP-1.

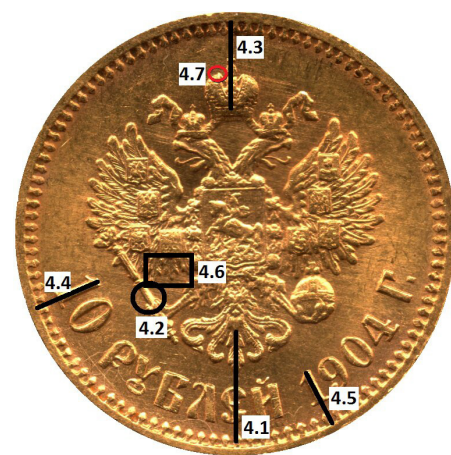
Исходя из анализа фрагментов монет, можно сделать вывод о том, что для раннего реверса 1-го типа (PP-1) характерна удалённость легенды от городков (зубцов) канта. И наоборот, в раннем реверсе 2-го типа (PP-2) легенда приближена к ним. На монете с поздним реверсом 1-го типа эта величина имеет среднее значение относительно двух выше отмеченных. Осева литеры «Г» и расположение точки после неё на обоих типах ранних реверсов практически идентичны.

PP-2 (поздний реверс, тип 2)

(Илл. 5, Илл. 6)



Илл. 5 PP-2, реверс 10 р. 1900 г. (Ф•З), 7 л.ш.



Илл. 6 PP-2, реверс 10 р. 1904 г. (А•Р), 2 л.ш.

Число городков (зубцов) по окружности канта—**105**.

4.1 Осева хвостового оперения относительно литеры «Е» [рублЕй] расположена практически **по центру** буквы.

4.2 Средний фрагмент скипетра в лапе орла толстый, рельефный и равен по толщине концевому фрагменту.

4.3 Осевая БК расположена **между** городками (зубцами) канта со смещением к правому городку (зубцу).

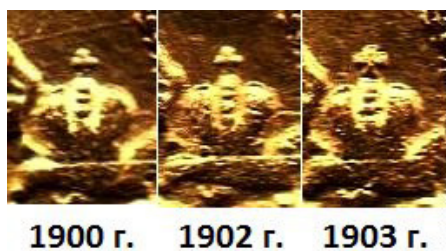
4.4 Ось цифры «1» номинала по отношению к городкам (зубцам) канта занимает **промежуточное** положение, приближена к **правому** городку (зубцу).

4.5 Ось цифры «1» даты по отношению к городкам (зубцам) занимает **промежуточное** положение, приближена к **левому** городку (зубцу).

4.6 Оперение нижней части крыльев орла рельефное, оформленное, «пушистое».

4.7 На дуге из жемчужин левого полушария БК имеется **рельефный выступ**, являющийся дополнительным **уникальным** для ПР-2 признаком.

Рассмотренный тип **ПР-2** характерен для монет, чеканенных с 1900 по 1906 гг., в том числе и для разновидностей десяток 1902 года с отсутствием точки после «Г» в обозначении года (№ 49а в каталоге-справочнике В. Ю. Сидорова, Д. Ю. Савина)⁹, а также 1903 года с двойным перекрестием малой короны на левой голове орла (монета описана в статье Г. Р. Голованова «Портрет Николая II: от имперской до советской чеканки»)¹⁰. Исследования показали полную идентичность реверсов этих разновидностей монет по основным и дополнительным признакам с реверсом типа ПР-2 и поэтому атрибуция вариантов (подтипов) для этих монет в настоящей работе не производится, в отличие от «Портрет Николая II: от имперской до советской чеканки»¹¹, в которой автор выделяет реверсы этих разновидностей в отдельные подтипы. При этом необходимо отметить, что монеты разных годов с типом реверса ПР-2 имеют незначительные изменения в элементах. В частности, кресты на малых коронах, как правило, небольшого размера. Но в 1902, 1903 годах они встречаются и несколько иной формы, большего размера (Илл. 7). В целом же описанные признаки 4.1 – 4.7 для монет 1900–1906 гг. идентичны.



Илл. 7

Для типов реверсов ПР-1 и ПР-2 дополнительно проанализированы удалённость легенды относительно городков (зубцов) канта (Илл. 8), расположение литеры «Г» с точкой.



Илл. 8

На иллюстрации показаны фрагменты монет: № 1–10 рублей 1899 года, ФЗ. Ранний портрет (5-й л.ш.) Реверс ПР-1;

№ 2–10 рублей 1900 года, ФЗ. Поздний портрет (2-й л.ш.) Реверс ПР-2;

№ 3–10 рублей 1901 года, ФЗ. Поздний портрет (2-й л.ш.) Реверс ПР-2;

№ 4–10 рублей 1902 года, АР. Поздний портрет (2-й л.ш.) Реверс ПР-2;

№ 5–10 рублей 1903 года, АР. Поздний портрет (2-й л.ш.) Реверс ПР-2;

№ 6–10 рублей 1904 года, АР. Поздний портрет (2-й л.ш.) Реверс ПР-2.

Исходя из анализа фрагментов монет, можно сделать вывод о том, что для поздних реверсов обоих типов удалённость легенды от городков (зубцов) канта одинаковая. На ПР-1 осевая литеры «Г» смещена правее центра города (зубца) канта. Вертикальная осевая точки пересекает городок (зубец) левее его центра. На всех рассмотренных вариантах ПР-2 осевая литеры «Г» проходит между городками (зубцами) канта с незначительным смещением вправо. Вертикальная осевая точки пересекает городок (зубец) практически по центру

ПР-1-09 (поздний реверс тип 1 подтип 09-го года) (Илл. 9)

Число городков (зубцов) по окружности канта – **103**.

5.1 Осевая хвостового оперения относительно литеры «Е» [рублЕй] расположена практически **по центру** буквы.

5.2 Средний фрагмент скипетра в лапе орла толстый, рельефный и равен по толщине концевому фрагменту.

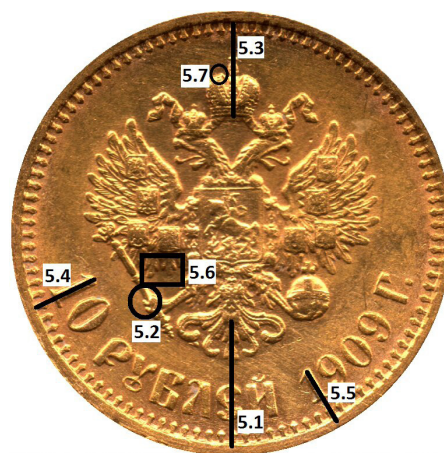
5.3 Осевая БК расположена **под** городком (зубцом) канта.

5.4 Ось цифры «1» номинала расположена **над** городком (зубцом) канта с незначительным смещением **влево**.

5.5 Ось цифры «1» даты расположена **над** городком (зубцом) канта.

5.6 Оперение нижней части крыльев орла рельефное, оформленное, «пушистое».

5.7 **Рельефный выступ на дуге** из жемчужин левого полушария БК **отсутствует**.



Илл. 9 ПР-1-09, реверс 10 р. 1909 г.(З•Б), 2 л.ш.

Рассмотренный подтип **ПР-1-09** встречается на 10-рублёвых монетах только 1909 года. Выделение этого реверса в подтип именно позднего типа реверса ПР-1 обусловлено равным числом городков (зубцов) канта (103), идентичностью рассмотренных основных 3.1 – 3.6 и дополнительных признаков для ПР-1. Вместе с тем, определённые отличия имеются. Некоторые из них отмечены на Илл. 10:

– хвостовое оперение не рельефное, скуднее в сравнение с ПР-1,

– головы орла менее рельефные, клювы обеих голов и кончики языков не объёмные (в ПР-1 утолщённые).

На сегодняшний день в нумизматических кругах активно обсуждается гипотеза о наличии различных периодов чеканки монет этого года, т.е. помимо царского варианта, характеризуемого глубоким прочеканом элементов герба, ещё и варианта их чеканки советским правительством с так называемым «замыленным» реверсом. В пользу этой гипотезы говорят несколько фактов. К примеру, несомненно, это невысокое качество чеканки большинства 10-рублёвых монет 1909 года. А также отсутствие в архивных документах Санкт-Петербургского Монетного двора сведений об отгрузке золотой монеты в 1909 году, что отмечали в своих трудах В. В. Уздеников, Г. И. Северин, М. И. Смирнов. Поэтому вероятность реальности высказанной гипотезы весьма высока. Вместе с тем, делать однозначные выводы по отнесению монет этого года к советской чеканке, основываясь на подобных фактах, без документальных подтверждений, – шаг неверный. Следует быть очень осторожными в выводах, дабы не принимать необдуманных решений и утверждений и, как минимум на сегодня, вести речь именно о версии.

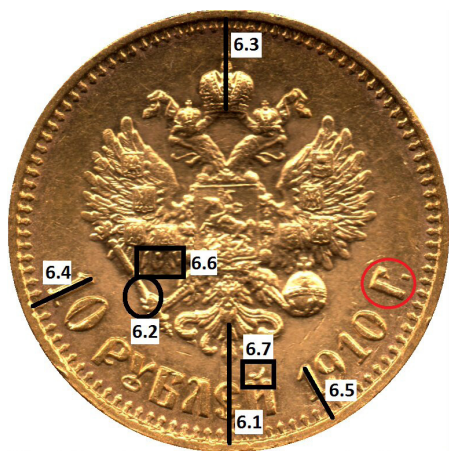


Илл. 10

⁹ Сидоров В. Ю., Савин Д. Ю. Золотые монеты, датированные временем правления Императора Всероссийского – Николая II. 2017–88 с., Ярославль. Каталог-справочник. Издание второе и дополненное.

¹⁰ Г. Р. Голованов. Портрет Николая II: от имперской до советской чеканки. «Золотой червонец», 2017, № 4(41)

¹¹ Г. Р. Голованов. Портрет Николая II: от имперской до советской чеканки. «Золотой червонец», 2017, № 4(41)



Илл. 11. ПР-1–10, реверс 10 р. 1910 г.(З•Б), 2 л.ш.

ПР-1–10 (поздний реверс тип 1 подтип 10-го года) (Илл. 11)

Число городков (зубцов) по окружности канта – **103**.

6.1 Осевая хвостового оперения относительно литеры «Е» [рубл**Е**й] расположена практически **по центру** буквы.

6.2 Средний фрагмент скипетра в лапе орла толстый, рельефный и равен по толщине концевому фрагменту.

6.3 Осевая БК расположена **под** городком (зубцом) канта.

6.4 Ось цифры «1» номинала расположена **над** городком (зубцом) канта с незначительным смещением **влево**.

6.5 Ось цифры «1» даты расположена **над** городком (зубцом) канта.

6.6 Оперение нижней части крыльев орла рельефное, оформленное, «пушистое».

6.7 Кратка литеры «Й» [рубл**Е**й] объёмная, «жирная», её правый край приподнят. Признак уникален для этого подтипа реверса.

Рассмотренный подтип **ПР-1–10** встречается на 10-рублёвых монетах только 1910 года. Выделение реверса 10-рублёвой монеты 1910 года в подтип позднего типа реверса ПР-1 обусловлено теми же соображениями, что и для монеты 1909 года (103 зубца, основные критерии 3.1 – 3.6, дополнительные, отсутствие «выступа»). Вместе с тем, признак 6.7 (размер и форма кратки «Й») позволяет выделить реверс 1910 года в отдельный подтип. Кроме того, от варианта ПР-1–09 этот подтип отличается размерами и формой крестов большой и малых корон, размером литеры «Г» (выделена красным овалом).

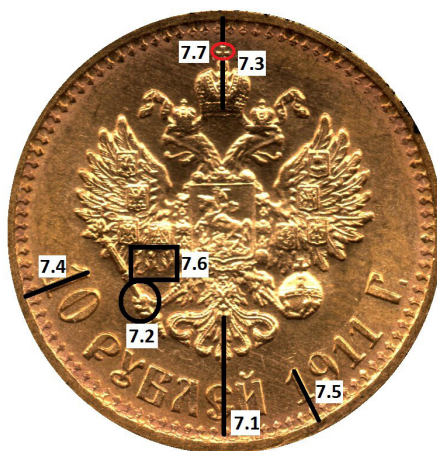
Р-1911 (реверс 1911-го года) (Илл. 12)

Число городков (зубцов) по окружности канта – **99**.

7.1 Осевая хвостового оперения относительно литеры «Е» [рубл**Е**й] расположена немного **правее** центра буквы. Литера «Е» шире.

7.2 Средний фрагмент скипетра в лапе орла толстый, рельефный и равен по толщине концевому фрагменту.

7.3 Осевая БК расположена **между** городками (зубцами) канта со смещением к **левому** городку (зубцу).



Илл. 12 Р-1911, реверс 10 р. 1911 г.(З•Б), 2 л.ш.

7.4 Ось цифры «1» номинала расположена **между** городками (зубцами) канта со смещением к **левому** городку (зубцу).

7.5 Ось цифры «1» даты расположена **над** городком (зубцом) канта.

7.6 Оперение нижней части крыльев орла рельефное, оформленное, «пушистое».

7.7 Крест БК большой, массивный, уникален для этого типа реверса.

Рассмотренный тип **Р-1911** встречается на 10-рублёвых монетах только 1911 года как царской, так и советской чеканки.

Для типов реверса ПР-1, ПР-2, Р-1911, подтипов ПР-1–09, ПР-1–10, дополнительно проанализированы удалённость легенды относительно городков (зубцов) канта (Илл. 13), а также расположение литеры «Г» с точкой.



Илл. 13

На иллюстрации показаны фрагменты монет:

№ 1–10 рублей 1899 года, ФЗ. Ранний портрет (5-й л.ш.) Реверс ПР-1;

№ 2–10 рублей 1902 года, АР. Поздний портрет (2-й л.ш.) Реверс ПР-2;

№ 3–10 рублей 1909 года, ЭБ. Поздний портрет (2-й л.ш.) Реверс ПР-1–09;

№ 4–10 рублей 1909 года, ЭБ. Поздний портрет (2-й л.ш.) Реверс ПР-1–10;

№ 5–10 рублей 1911 года, ЭБ. Поздний портрет (2-й л.ш.) Реверс Р-1911.

Исходя из анализа фрагментов монет, можно сделать вывод о том, что на типах/подтипах позднего реверса ПР-1, ПР-1–09, ПР-1–10 осевая литера «Г» смещена правее центра городка (зубца) канта. Вертикальная осевая точки пересекает городок (зубец) левее его центра. Для обоих типов позднего реверса ПР-1, ПР-2, равно как и для подтипов 1909 и 1910 гг. удалённость легенды от городков (зубцов) канта одинакова.

В ПР-2 осевая литеры «Г» проходит между городками (зубцами) канта, с незначительным смещением к правому городку (зубцу). Вертикальная осевая точки пересекает городок (зубец) практически по центру.

Удалённость легенды от городков (зубцов) канта, исходя их фрагментов 1–4, одинакова.

На реверсе Р-1911 осевая литеры «Г» проходит между городками (зубцами) канта, с незначительным смещением к правому городку (зубцу). Вертикальная осевая точки пересекает городок (зубец) немного правее центра.

В отличие от предыдущих типов реверсов в Р-1911 «носик» малой вертикальной галсты литеры «Г» срезан под углом 45 градусов по косой незначительной кривизны (выделено овалом зеленого цвета). Удалённость легенды от городков (зубцов) канта визуально меньше, чем на всех типах/подтипах поздних реверсов.

В заключительной части кратко рассматриваются типы реверсов монет, вероятно, советской чеканки. В статье И.И. Рылова и А.И. Федорина «Советская чеканка «царского» золота»¹², авторы определили перечень 10-рублёвых монет царского образца, отчеканенных на Ленинградском монетном дворе в 20-е годы советской власти. Таких набралось 8 вариантов. В дополнение к этому В.Ю. Сидоров и Д.Ю. Савин обнаружили и описали вариант 10-и рублёвой монеты, с ранее не встречавшимся сочетанием аверса/реверса и гурта: «О ранее не известном варианте 10-рублёвой монеты 1901 г. АР типа «флажок», и версии советской чеканки»¹³. В итоге, без учёта монеты 1911 года, рассмотренной ранее, зафиксируем следующие позиции:

1. 10 рублей 1898 года, АГ. Портрет «малая голова» (3-й л.ш.). В знаке минцмейстера буква «Г» большая, тип «виселица».

2. 10 рублей 1898 года, АГ. Поздний портрет образца 1900–1911 гг. (2-й л.ш.). В знаке минцмейстера буква «Г» большая, тип «виселица» (очень редкая).

3. 10 рублей 1899 года, АГ. Портрет «малая голова» (3-й л.ш.). В знаке минцмейстера буква «Г» большая, тип «виселица».

4. 10 рублей 1899 года, АГ. Поздний портрет образца 1900–1911 гг. (2-й л.ш.). В знаке минцмейстера буква «Г» большая, тип «виселица».

5. 10 рублей 1901 года, АР. Портрет «малая голова» (3-й л.ш.). В знаке минцмейстера буква «Р» тип «флажок», перегравирована из «Г».

6. 10 рублей 1902 года, АР. Поздний портрет образца 1900–1911 гг. (2-й л.ш.). В знаке минцмейстера буква «Р» тип «флажок», перегравирована из «Г».

7. 10 рублей 1904 года, АР. Портрет «малая голова» (3-й л.ш.). В знаке минцмейстера буква «Р» тип «флажок», перегравирована из «Г».

8. 10 рублей 1904 года, АГ. Портрет «малая голова» (3-й л.ш.). В знаке минцмейстера буква «Г» большая, тип «виселица» (очень редкая).

9. 10 рублей 1901 года, АР. Портрет образца 1900–1911 гг. (2-й л.ш.). В знаке минцмейстера

¹² И.И. Рылов, А.И. Федорин. Советская чеканка «царского» золота. М., 2014—URL: <http://www.numismat.ru/articles.shtml?id=445>.

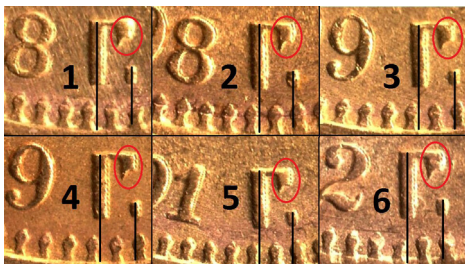
¹³ Сидоров В.Ю., Савин Д.Ю. О ранее не известном варианте 10-рублёвой монеты 1901 г. АР типа «флажок», и версии советской чеканки. «Петербургский Коллекционер», 2017, № 4 (102)

буква «Р» тип «флажок», перегравиrowана из «Г» (редчайшая).

Детальное исследование всех вариантов отмеченных монет, включая фотографии последней, известной на сегодняшний день в единственном экземпляре, привело к выводу об использовании **реверса только одного типа – ПР-1** в процессе чеканки 10-рублёвых монет, вероятно, советского периода. Дополнительным подтверждением сделанного вывода служит, в частности, идентичность удалённости легенды относительно городков (зубцов) канта, а также расположения литеры «Г» с точкой, отражённые на Илл. 14.

На иллюстрации показаны фрагменты монет, предположительно советской чеканки:

№ 1 – 10 рублей 1898 года, АГ. Портрет «малая голова» (3-й л.ш.);



Илл. 14

№ 2 – 10 рублей 1898 года, АГ. Поздний портрет образца 1900–1911 гг. (2-й л.ш.);

№ 3 – 10 рублей 1899 года, АГ. Портрет «малая голова» (3-й л.ш.);

№ 4 – 10 рублей 1899 года, АГ. Поздний портрет образца 1900–1911 гг. (2-й л.ш.);

№ 5 – 10 рублей 1901 года, АР. Портрет «малая голова» (3-й л.ш.);

№ 6 – 10 рублей 1902 года, АР. Поздний портрет образца 1900–1911 гг. (2-й л.ш.)

Считаем необходимым отметить, что проведённые исследования нельзя считать завершёнными, а выводы окончательными. Внесение изменений в отбор, атрибуцию, корректировку критериев оценки разновидностей 10-рублёвых золотых монет периода правления Николая II по типам реверсов может привести читателя к несколько иным результатам, которые, надеемся, будут иметь общие черты и определённые точки пересечения с представленным материалом.

В. Дмитриев, П. Мышкин
(Санкт-Петербург)